

## ABSTRACT

SLE is the classical example of systemic autoimmune disease. It most often harms the heart, joints, skin, lungs and blood vessels, kidneys and nervous system. In this autoimmune disease, the immune system attacks the body's cells and tissue, resulting in inflammation and tissue damage. According to Ayurveda, as Acharya says, *paka* means inflammation and *kotha* means tissue damage, is not possible without involvement of pitta dosha. Rheumatoid arthritis and systemic lupus erythematosus both are autoimmune diseases in which immune system gets hampered. The symptoms of vata kapha anubandhi amavata in Ayurveda closely resembles with rheumatoid arthritis and symptoms of pitta anubandhi amavata can be correlated with SLE as there is a great involvement of pitta dosha and rakta dhatu in SLE. And pitta dosha lies within Rakta dhatu in body. i.e. Ashrayashrayi sambandha.

## АННОТАЦИЯ

СКВ является классическим примером системного аутоиммунного заболевания. Чаще всего наносится вред сердцу, суставам, коже, легким и кровеносные сосуды, почкам и нервной системе. При этом аутоиммунном заболевании иммунная система атакует собственные клетки и ткани, что приводит к воспалению и повреждению тканей. Согласно Аюрведе, как говорит Ачарья, *пакa* ? означает воспаление и *коthа* означает повреждение тканей, что невозможно без участия питта-доши. Ревматоидный артрит и системная красная волчанка - это аутоиммунные заболевания, при которых работа иммунной системы испытывает затруднения.

Симптомы вата-капха-анубандхи-амаваты (vata kapha anubandhi amavata) в аюрведе очень похожи на ревматоидный артрит и симптомы питта анубандхи амавата (pitta anubandhi amavata) могут быть связаны с СКВ, так как существует сильное вовлечение питта доша и rakta dhatu в СКВ. И питта доша находится (*в том числе*) в пределах rakta dhatu в теле. Это есть Ашрайашрай Самбандха (*Ashrayashrayi sambandha -Взаимозависимость*)

## INTRODUCTION

An immune disorder is a dysfunction of immune system. This include hypersensitivity reaction, immuno deficiency disorders and autoimmune disorders. In this article, two autoimmune diseases are discussed viz. Systemic Lupus Erythematosus and Rheumatoid Arthritis. SLE is an inflammatory disease caused when the immune system attacks its own tissues. Rheumatoid arthritis is a chronic inflammatory disorder affecting multiple joints. Both SLE and rheumatoid arthritis are having immunological origin and autoimmune in nature. The disease Rheumatoid arthritis can be correlated with Amavata disease explained in Ayurveda. It is seen that symptoms of SLE closely resembles with pittanubandhi Amavata. This article is based on the study of sign and symptoms of SLE, RA and pittanubandhi amavata.

## ВСТУПЛЕНИЕ

Иммунное расстройство - это дисфункция иммунной системы. Это включает реакцию гиперчувствительности, иммуно -дефицит и аутоиммунные расстройства. В этой статье обсуждаются два аутоиммунных заболевания, а именно Системная Красная Волчанка (СКВ) и Ревматоидный Артрит (РА). СКВ является воспалительным заболеванием, вызванным, когда иммунная система организма атакует свои собственные ткани. Ревматоидный артрит - это хроническое воспалительное заболевание, поражающее несколько суставов. СКВ и ревматоидный артрит имеют иммунологическое происхождение и аутоиммунный характер. Заболевание ревматоидным артритом можно соотнести с болезнью Амаваты в аюрведе. Видно, что симптомы СКВ очень похожи на pittanubandhi Amavata. Эта статья основана на изучении признаков и симптомов СКВ, РА и pittanubandhi amavata.

## Aim

Interpretation of SLE with pittanubandhi Amavata.

## Objectives

1. To study the sign and symptoms of SLE.
2. To study the sign and symptoms of Rheumatoid arthritis with reference to pittanubandhi Amavata.
3. To study the common sign and symptoms of both SLE and pittanubandhi Amavata.

## Цель главная

Интерпретация СКВ с питтанубанди Амавата.

## Цели частные

1. Изучить признаки и симптомы СКВ.
2. Изучить признаки и симптомы ревматоидного артрита применительно к питтанубанди амавата.
3. Изучить общие признаки и симптомы СКВ и Питтанубанди Амавата.

## MATERIAL AND METHODS

This review article is based on various references of SLE, rheumatoid arthritis. And classical references of Amavata disease are collected.

## МАТЕРИАЛ И МЕТОДЫ

Эта обзорная статья основана на различных ссылках по СКВ, ревматоидному артриту. И классические ссылки на болезнь Амавата собраны.

## Autoimmune Disease

An autoimmune disease is a condition arising from an abnormal immune response to normal body part. If a person become immune to his/her own tissues the process of acquired immunity would destroy the individual's own body. The immune mechanism normally recognizes a person's own tissues as being distinctive from bacteria or viruses and the person's immunity system forms few antibodies or activated T cells against his/her own antigens. [1] Several specific diseases that result from autoimmunity include rheumatoid arthritis, systemic lupus erythematosus.

## Аутоиммунное заболевание

Аутоиммунное заболевание представляет собой состояние, возникающее из ненормального иммунного ответа на нормальную часть тела. Если человек становится невосприимчивым к его / ее собственным тканям, то процесс приобретаемого иммунитета разрушит собственное тело индивидуума. Иммунный механизм обычно признает собственные ткани человека как отличные от бактерий или вирусов и иммунная система человека образует мало антител или активированных Т -клеток против его / ее собственных антигенов. [1] Несколько конкретных заболеваний, возникающие в результате аутоиммунитета, включают ревматоидный артрит, системную красную волчанку.

## Systemic Lupus Erythmatous

In SLE, the person become immunized against many different body tissues at the same time. SLE is a disease of unknown etiology in which tissues and cells undergo damage mediated by tissue binding autoantibodies and immune complexes. T and B cells hyperactivity, production of autoantibodies with specificity for nuclear antigenic determinants & abnormalities of T cells function occurs. [2]

## Системная красная волчанка

При СКВ у человека развивается иммунная реакция против разных тканей тела

одновременно. СКВ это болезнь неизвестной этиологии, в которой ткани и клетки подвергаются повреждению, опосредованному тканью, связывающей аутоантитела и иммунные комплексы. Гиперактивность Т и В клеток, производство аутоантител со специфичностью для ядерных антигенных детерминантов и аномалии функций Т-клеток происходят. [2]

### Pathophysiology of SLE

T cell activation ==> Increased B cells Reactivity ==> Mounting of antibodies directed to ==> ==> 1).Nuclear Membrane 2).DNA 3).RNA 4).Cytoplasm 5).Surface antigen 6).Blood vessels

### Патофизиология СКВ

Активация Т-клеток ==> Повышенная реактивность В-клеток ==> Производство антител, направленных на ==> 1). Ядерные мембраны 2). ДНК 3). РНК 4). Цитоплазма 5). Поверхностные антигены 6). Кровеносные сосуды.

### Rheumatoid Arthritis

Rheumatoid arthritis is chronic multi systemic disease of unknown etiology characterised by persistent inflammatory synovitis usually involving peripheral joints symmetrically. Both genetic and environmental factors may play a role in initiating disease. The propagation of RA is an immunologically mediated event in which joint injury occurs from synovial hyperplasia, lymphocytic infiltration of synovium and local production of cytokines and chemokines by activated lymphocytes, macrophages and fibroblasts. [3]

### Ревматоидный артрит

Ревматоидный артрит - это хроническое мультисистемное заболевание неизвестной этиологии, характеризующееся персистирующим воспалительным синовитом, обычно с симметричным поражением периферических суставов. И генетические факторы, и факторы окружающей среды могут играть роль в возникновении заболевания. Распространение РА является иммунологически опосредованным событием, при котором травма сустава возникает из-за синовиальной гиперплазии, лимфоцитарной инфильтрации синовиальной оболочки и местного производства цитокинов и хемокинов активированными лимфоцитами, макрофагами и фибробластами. [3]

### Amavata

Amavata is one of disease of vata which has badly captured the large number of population.it is due to the change in lifestyle. Amavata is the disease mentioned in Laghutrayi. [4] In this disease, two important entities are there, one is Ama and other is Vata. Ama is undigested food material which reflects after certain time and also spread in the body, while vata is chief among tridosha. It is the one who controls the body movements and help in moving other dosha, dhatu and mala. Other dosha, dhatu can not move from one place to another without vata dosha. [5] So, there are two important entities in Amavata, one is toxic and other is movement. These two comes together and attack on joints. Swelling, severe pain, restricted movement, fever are the main features of Amavata. According to dosha predominance, there are three types of amavata [6]

- 1)Pittanubandhi (where pitta is predominant)-causes burning sensation and redness of the affected joints)
- 2) Vatanubandhi (where vata is predominant)-causes severe pain in joints.
- 3) Kaphanubandhi (where kapha is predominant)-causes stiffness (stambha) in joint and body,itching is also seen in this type.

### Амавата

Амавата является одной из болезней, вызываемой вата-дошей, которая сильно поразила большое количество населения. Это связано с изменением образа жизни. Амавата - это болезнь, упомянутая в Лагхутрае. [4] При этой болезни существуют две важные сущности: одна Ама, а другая Вата. Ама - это недопереваренный пищевой материал, который через определенное время отображается, а также распространяется в организме, в то время как вата является главным среди тридош. Это то, что контролирует движения тела и помогает в перемещении других доши, дхату и мала. Другие доши, дхату не могут перемещаться из одного места в другое без вата доши. [5] Итак, в Амавате есть две важные сущности, одна из которых токсична, а другая - движение. Эти двое собираются вместе и атакуют суставы. Отек, сильная боль, ограниченные движения, лихорадка являются основными признаками Amavata. Согласно преобладанию доши, существует три типа амаваты [6]

- 1) Питтанубанди (там, где преобладает питта) - вызывает жжение и покраснение пораженных суставов)
- 2) Ватанубанди (где преобладает вата) - вызывает сильную боль в суставах.
- 3) Капханубанди (где преобладает капха) - вызывает жесткость (стамбха) в суставах и теле, зуд также наблюдается в этом типе.

Following are the clinical features of amavata- [7]

Samanya lakshana of amavata

1. Daurbalya (general weakness)
2. Gauravam hrdayasya ( heaviness in precordial region)
3. Trik sandhi pravekshakau stabdhama (Stiffness in multiple joint)
4. Angamarda (bodyache)
5. Aruchi ( anorexia)
6. Trishna (thirst)
7. Alasya (lethargy)
8. Gauravam (heaviness)
9. Jwara (fever )
10. Apaka (indigestion)
11. Shunta anganam (swelling)

Общие признаки амаваты

1. Daurbalya (общая слабость)
2. Gauravam hrdayasya (тяжесть в грудной области)
3. Trik sandhi pravekshakau stabdhama (жесткость во множественных суставах)
4. Angamarda (боль в теле)
5. Aruchi (анорексия)
6. Trishna (жажда)
7. Alasya (апатия)
8. Gauravam (тяжесть в теле)
9. Jwara (лихорадка)
10. Apaka (несварение)
11. Shunta anganam (отёки)

Specific or Pravridha lakshan of amavata. [8]

1. Hasta padshiro gulpha trik janu uru sandhi sa rujam shotham (pain and swelling in hand, feet, ankle, knee, hip and spinal joints)
2. Vyavidha iva vrischika (pain is like scorpion sting)
3. Agnidaurbalya (hindered digestive mechanism)
4. Praseka (excessive salivation)
5. Aruchi (anorexia)
6. Gauravam (heaviness)
7. Utsahahani (lack of enthusiasm)
8. Vairasya (altered taste in the mouth)
9. Daham (burning sensation)
10. Bahumutratam (excessive urination)
11. Kukshau kathinatam shulam (hardness and pain in abdomen )
12. Nidraviparyaya ( disturbed sleep)]
13. Trit ( thirst)
14. Chardi (vomiting)
15. Bhrama (fainting)
16. Murccha (unconsciousness)
17. Hrid graha (stiffness in pericardium)
18. Vidvibaddhatam (constipation)
19. Jadya (stiffness)
20. Antrakujana (intestinal gargling)
21. Anaha ( distension of abdomen)

Спенцифические или подробные (Pravidha) признаки амаваты. [8]

1. Hasta padshiro gulpha trik janu uru sandhi sa rujam shotham (Боль и отек в руках, ногах, голеностопном суставе, коленном, тазобедренном и позвоночных суставах.)
2. Vyavidha iva vrischika (боли похожие на укусы скорпиона)
3. Agnidaurbalya (затрудненный пищеварительный механизм)
4. Praseka (повышенное слюноотделение)
5. Aruchi (отсутствие аппетита)
6. Gauravam (тяжесть в теле)
7. Utsahahani (отсутствие энтузиазма)
8. Vairasya (измененный вкус во рту)
9. Daham (жжение)
10. Bahumutratam (чрезмерное мочеиспускание)
11. Kukshau kathinatam shulam (твердость и боль в животе)
12. Nidraviparyaya (нарушенный сон)
13. Trit (жажда)
14. Chardi (тошнота)
15. Bhrama (обморок)
16. Murccha (потеря сознания)
17. Hrid graha (жесткость в груди, в области рядом с сердцем)
18. Vidvibaddhatam (запор)
19. Jadya (жесткость в теле)
20. Antrakujana (бульканье в кишечнике)
21. Anaha (вздутие живота)

Common Symptoms of SLE

Fever, fatigue, myalgia, arthralgia, arthritis, malar rash, oral ulcers.

## Общие симптомы SLE

Лихорадка, усталость, миалгия, артралгия, артрит, скуловая сыпь, язвы в полости рта.

## Specific symptom of SLE [9]

### Dermatologic

1. Malar or butterfly rash is known manifestation of acute cutaneous lupus. The oral or nasal ulcers of SLE are also seen.

## Специфические симптомы СКВ [9]

### Кожные

1. Сыпь на скулах или «бабочка» - известное проявление острого периода красной волчанки. Ротовые или носовые язвы при СКВ также наблюдаются.

### 2 Musculoskeletal

Most common initial manifestation of SLE is arthralgia or arthritis. Arthralgia expressed by the patient as pain and stiffness. Arthritis in SLE tends to have fever erosion and fixed deformities compared with RA. Periarticular inflammation is more common in lupus. These patients often complain of myalgia.

### 2 Скелетно-мышечные

Наиболее распространенным начальным проявлением СКВ является артралгия или артрит. Артралгия выражается у пациента как боль и скованность. Артрит при СКВ имеет тенденцию иметь fever erosion и fixed deformities по сравнению с РА. Периартикулярное воспаление чаще встречается при волчанке. Больные при СКВ часто жалуются на миалгию.

### 3. Pulmonary

Serositis can affect both the cardiac and pulmonary system, acute pneumonitis, fibrotic pneumonitis, alveolar haemorrhage are present.

### 3. Лёгочные

Серозит может поражать как сердечную, так и легочную систему, острый пневмонит, фиброзный пневмонит, альвеолярные кровоизлияния присутствуют.

### 4. Cardiac

Cardiac involvement occurs in 20% to 30% of patients with SLE.

### 4. Сердце

Поражение сердца происходит у 20-30% пациентов с СКВ.

### 5. Vascular

SLE patients can also develop inflammatory vascular disease in the form of vasculitis.

### 5. Сосудистая система

У большого числа СКВ также может развиваться воспалительное сосудистое заболевание в виде васкулита.

### 6. Renal

Lupus nephritis is common.

### 6. почечный

Нефрит, порождённый СКВ является распространенным явлением

## 7. Gastrointestinal

About 1/2 of patient with SLE have oral ulcers that are usually painful and tend to be located on the hard palate on the buccal mucosa.

## 7. Желудочно-кишечный

Около половины пациентов с СКВ имеют язвы в полости рта, которые обычно бывают болезненными и имеют тенденцию располагаться в твердом небе и на слизистой оболочке щеки.

## 8. Neurologic

Neuropathies can be peripheral, autonomic, or cervical, wrist drop and foot drop occasionally result from peripheral nerve vasculitis.

## 8. Неврологический

Нейропатии могут быть периферическими, вегетативными или цервикальными, падение запястья и стопы иногда являются результатом васкулита периферических нервов.

## DISCUSSION

Immunological diseases are of three types A) Hypersensitive disease B) Immunodeficiency disease C) Autoimmune disease.

Rheumatoid arthritis, SLE, alopecia areata, scleroderma, ankylosing spondylitis are the examples of autoimmune disease.

SLE is an autoimmune disease having immunological origin. In this, principle injury is to skin, joints, kidneys, serous membrane like pleura and pericardium. It is more common in women and it is of unknown etiology.

Rheumatoid arthritis is also an autoimmune disease having systemic manifestations. The disease Amavata mentioned in Ayurveda closely resembles with RA, hence can be correlated with RA.

## ОБСУЖДЕНИЕ

Иммунологические заболевания подразделяются на три типа: а) гиперчувствительная болезнь, б) иммунодефицитная болезнь, в) аутоиммунная болезнь.

Ревматоидный артрит, СКВ, алопеция, склеродермия, анкилозирующий спондилит являются примерами аутоиммунного заболевания.

СКВ является аутоиммунным заболеванием, имеющим иммунологическое происхождение.

При этом основное повреждение - кожа, суставы, почки, серозная оболочка, такая как плевра и перикард. СКВ чаще встречается у женщин, и это заболевание неизвестной этиологии.

Ревматоидный артрит также является аутоиммунным заболеванием, имеющим системные проявления. Болезнь Амавата, упомянутая в аюрведе, очень похожа на РА, поэтому может быть соотнесена с РА.

## Similarity of SLE with RA

	SLE	RA
1	Multisystem Disease	Multisystem Disease
2	Unclear Etiology and Pathogenesis	Unclear Etiology and Pathogenesis
3	Involves Immunological Mechanism	Involves Immunological Mechanism
4	Self Antigen - Multiple(DNA,Nuclear protein) Response-utoimmunity,Immune complexes.	Self Antigen - Connective tissue Response-Immune complexes.

5	More common in Females	More common in Females
---	------------------------	------------------------

Схожесть СКВ и РА

	СКВ	РА
1	Мультисистемная болезнь	Мультисистемная болезнь
2	Неясная этиология и патогенез	Неясная этиология и патогенез
3	Вовлекается иммунный механизм	Вовлекается иммунный механизм
4	Собственный антиген - множественный (ДНК, ядерный белок) Ответ-аутоиммунитет, иммунные комплексы.	Собственный антиген — соединительная ткань Ответ-аутоиммунитет, иммунные комплексы.
5	Более часто у женщин	Более часто у женщин

Now, among the all the symptoms of amavata, the following symptoms are of Pitta Dosha predominance.

1. Trishna
2. Jwara
3. Vrichhikdandshavat Vedana
4. Daha
5. Nidranasha
6. Bhrama
7. Murchha
8. Raga

Теперь, среди всех симптомов амаваты, следующие симптомы -симптомы преобладания Питта-доши.

1. Trishna
2. Jwara
3. Vrichhikdandshavat Vedana
4. Daha
5. Nidranasha
6. Bhrama
7. Murchha
8. Raga

Pittanubandhi amavata mainly associated with symptoms like burning and redness over the body and joints. Rheumatoid arthritis is not only a joint disease but also having systemic involvement and autoimmune pathology. SLE is an autoimmune disease having maximum symptoms representing pitta dosha as well as rakta dhatu.

Pittanubandhi amavata в основном ассоциируется с такими симптомами, как жжение и покраснение на теле и суставах. Ревматоидный артрит - это не только заболевание суставов, но также системное поражение и аутоиммунная патология. СКВ - это аутоиммунное заболевание, имеющее максимум симптомов, представляющих питта-дошу и rakta-dhatu.





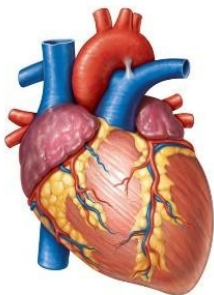
Vitiated aalochaka pitta causes visual problems.

Искаженная аалочака питта вызывает проблемы со зрением.



Vitiated Bhrajaka pitta causes malar rash

Искаженная бхракака питта вызывает сыпь



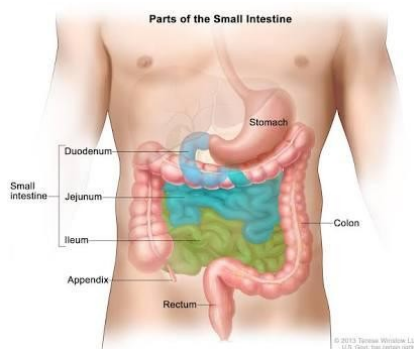
Vitiated Sadhaka pitta causes cardiac manifestations.

Искажённая садхака питта вызывает сердечные проявления.

(b)

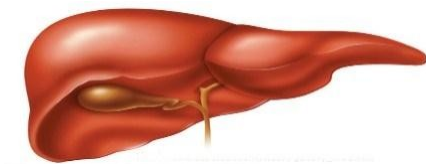
Copyright © 2000 Pearson Education, Inc.

Parts of the Small Intestine



Vitiated Pachaka pitta causes Gastrointestinal problems.

Искажённая пачака питта вызывает проблемы с желудочно-кишечным трактом



Vitiated Ranjaka pitta causes diseases like vasculitis

Искажённая Ранджака питта вызывает такие заболевания, как васкулит

Pitta dosha plays major role in samprapti of SLE as well as Amavata, Fever, malar rash on face, oral ulcers, arthritis and arthralgia are the common symptoms of SLE. If we see these symptoms according to Ayurvedic view, It is seen that fever or any type of rash is having pitta dosha predominance. oral ulcers (Mukhapaka) are because of rakta dushti and pitta prakopa. Arthritis is the inflammation of joints. Inflammation indicates paka and shula. And paka is feature pitta dosha. [11] By the similarity of symptoms in SLE and pittanubandhi amavata, it can be concluded that the disease SLE closely resembles with pittanubandhi amavata.

Питта доша играет главную роль в патогенезе при СКВ, а также амаваты. Лихорадка, скуловая сыпь на лице, язвы в полости рта, артрит и артралгия - общие симптомы СКВ. Если

мы видим эти симптомы в соответствии с аюрведическим взглядом, видно, что лихорадка или сыпь любого типа имеет преобладание питта-доши. язвы в полости рта (Мухапака) возникают из-за rakta dhatu и питта пракопа. Артрит - это воспаление суставов. Воспаление указывает на пака и shula. А пака - это особенность питта доши. [11] По схожести симптомов SLE и pittanubandhi amavata можно сделать вывод, что болезнь SLE очень похожа на pittanubandhi amavata.

## CONCLUSION

Symptoms of SLE closely resembles with pittanubandhi amavata. Paaka can not be formed without inflammation of pitta dosha. Pittanubandhi amavata is mainly associated with symptoms like burning and redness over body and joints. SLE is also an autoimmune disease having maximum symptoms representing pitta dosha as well as rakta dhatu. These symptoms can be subsided by pitta dosha chikitsa like virechana, raktamokshana. Hence, because of pitta pradhantwa in SLE as a systemic disease, it can be correlated with pitta anubandhi Amavata as both are systemic autoimmune diseases having involvement of mainly pitta dosha.

## ЗАКЛЮЧЕНИЕ

Симптомы СКВ очень похожи на pittanubandhi amavata. Пака не может образоваться без воспаления питта доши. Pittanubandhi amavata в основном ассоциируется с такими симптомами, как жжение и покраснение на теле и суставах. СКВ также является аутоиммунным заболеванием, имеющим максимальные симптомы, представляющие собой питта-дошу, а также rakta-dhatu. Эти симптомы могут быть ослаблены питта доша чикитсой, такой как виречана, рактамоксана. Следовательно, из-за pitta pradhantwa в СКВ как системном заболевании, оно может быть соотнесено с питта анубандхи амавата, так как оба являются системными аутоиммунными заболеваниями с вовлечением в основном питта доши.

## REFERENCES

1. Textbook of medical physiology, 11 th edition, by Arthur C. Guyton ,published by Elsevir.
2. Harrison's manual of medicine, edited by Dennis L. Kasper, published by M.C. MacGraw Hill, 844.
3. Harrison's manual of medicine , edited by Dennis L. Kasper ,published by M.C. MacGraw Hill, 845.
4. Madhavnidan ,hindi commentary by Yadunandan Upadhyay,
5. Sharagddhar samhita, hindi commentary by Bramhanand Tripathi
6. Madhavnidan ,hindi commentary by Yadunandan Upadhyay, amavata nidan, chaukhamba prakashan, poorvardha, 509-510.
7. Madhavnidan, hindi commentary by Yadunandan Upadhyay, amavata nidan, chaukhamba prakashan, poorvardha, 509-510.
8. Madhavnidan, hindi commentary by Yadunandan Upadhyay, amavata nidan, chaukhamba prakashan, poorvardha, 509-510.
9. API textbook of medicine, editor in chief, Y.P. Munjal, 10 th edition, published by the Association of Physicians of India, 2.
10. Ashtang Hridaya, sutrasthan 12/51-52, Chaukhamba

prakashan.

11. Shushrut samhita, hindi commentary by Ambika  
dutt shashtri, sutrasthan, 17/12: 94, chaukhamba  
prakashan.